

2026年度

# 通常総代会 議案書

日時：2026年5月23日（土）

午後2時00分より

午後3時30分（終了予定）

場所：高知県公立大学法人 永国寺キャンパス

食堂ホール

議案：

第1号議案 2025年度事業報告書・決算関係書類等承認の件

第2号議案 2026年度事業計画及び予算決定の件

第3号議案 役員報酬決定の件

第4号議案 議案決議効力発生の件

第5号議案 役員選挙の件

高知県公立大学生生活協同組合

高知市永国寺町5番15号

電話 088-821-7199

## 目 次

第1号議案	2025年度事業報告書・決算関係書類等承認の件	03
	2025年度事業報告書	10
	2025年度事業報告書の附属明細書	24
	2025年度決算関係書類	26
	剰余金処分案	28
	2025年度決算関係書類の附属明細書	31
	監査報告書	43
第2号議案	2026年度事業計画及び予算決定の件	44
	2026年度予算	46
第3号議案	役員報酬決定の件	50
第4号議案	議案決議効力発生の件	50
第5号議案	役員選挙の件	50

## 第1号議案 2025年度事業報告書・決算関係書類等承認の件

### ■ 2025年度事業報告書・決算関係書類等について承認をお願いします

#### ◆ 2025年度活動報告

- ・工科大学においては、資料送付が制限されるなど新入生への情報提供に困難が生じ、加入数値にも影響が出ました。26年度は新入生への情報提供方法について前進しましたが、引き続き、県立大学と同程度の対応を要望していきます。
- ・そんな中でも、説明会の回数を増やすなど、組合員の参加の機会を確保することにより、パソコンについては10%以上伸張、ミールカードは20%以上の伸長となりました。
- ・県立大学については、従来通りの取り組みに加え、26年度の新学期に向けて、新学期サポーターの研修回数を増やし、サポーターの習熟度合いをあげました。
- ・両大学ともに、「超」感覚TOEIC講座にチャレンジし、少人数ながら受講生を確保した。シドニー異文化体験ツアーについては、12名から18名参加となった。
- ・食堂分野では、食材価格の高騰、特にお米価格の高騰もあり、提供メニューの価格改定を行いました。組合員への負担が増えてしまい心苦しいところではありますが、引き続き、安心安全な食事の提供、組合員が楽しめるメニューの提供を目指します。
- ・工科大ショップ設立のプロポーザルに参加しましたが、高知県公立大学生協では、交渉権を獲得することができませんでした。
- ・26年度工科大新入生向けの大学推奨パソコンのプロポーザルに参加し、高知県公立大学生協では、交渉権を獲得することができました。

#### ◆ 2025年度事業報告

- ・永国寺キャンパス、池キャンパス、香美キャンパスのショップ・食堂を含めた生協全体の供給実績は4億3626万円でした。2025年度予算は4億1173万円でしたので、2453万円、予算を上回りました。
- ・ショップは、永国寺ショップは供給について予算比△3.9%、前年比、△0.3%となりました。池ショップは、予算比+1.2%、前年比+4.5%となりました。工科大ショップは主に新学期商品を利用いただいておりますが、予算比△0.8%、前年比+14.2%となっています。
- ・食堂部門は、全体でみると昨年から引き続き、前年を上回る利用になりました。工科大食堂の供給高は、予算比+14.0%、前年比+16.0%となりました。永国寺食堂は、予算比+10.2%、前年比12.8%でした。池食堂は、予算比△4.7%、昨年比+14.3%となりました。
- ・4/3（入学式時点）の加入数は、生協加入 前年743人→本年740人と前年とほぼ遜色なかった。共済加入は前年527人に対し、488人と減少した。
- ・前述の通り、パソコンについては10%以上伸張、ミールカードは20%以上の伸長となった。看護学部用の高価格帯モデルが若干振るわなかった。
- ・工科大学、県立大学ともに、「超」感覚TOEIC講座にチャレンジし、少人数ながら受講生を

確保した。シドニー異文化体験ツアーについては、前年の12名から18名参加となった。

## 1. 店舗ごとの事業概況

### ①永国寺ショップ

- ・永国寺ショップの2025年度年間供給高は7,688万円と予算8,000万円、昨年実績7,709万円を下回りました。
- ・新学期事業としてパソコンは看護学部のみ違う機種を選定しています(Surface Pro11)。他学部の機種LaptopGo3より高額でしたが、看護学部生のうち50%の学生に利用していただくことができました。新学期商品の供給は昨年を下回っており、PC周辺機器の販売は年々減少しています。USBメモリが想定より利用が少なく、メーカーは異なりますが、24年度が51個の販売に対し、25年度は34個の販売となりました。
- ・2025年度客数は32,791人と昨年の36,180人より約10%減少しています。コロナ前の2019年度客数49,330人まではまだ及ばないため、少しずつ回復していきたいです。
- ・店舗としての利益(事業剰余金)は864万円で、予算902万円は下回っていますが、昨年実績762万円を上回っています。
- ・利益を確保しつつ、組合員に貢献し、喜んでもらえるような店舗づくりを進めていきたいと考えています。

### ②池ショップ

- ・池ショップの2025年度年間供給高は6,879万円と予算6,800万円および昨年実績6,581万円を上回りました。変わらず食品・菓子、パン・米飯、飲料・デザート分類は好調であるため、今後も楽しんでもらいつつ、選択してもらえるような商品を店頭に並べていきたいと思えます。
- ・店舗の年間客数は60,781人と昨年実績60,389人からわずかに伸長しています。コロナ前、2019年度の客数である74,801人には及びませんが、回復しつつあります。
- ・店舗としての利益(事業剰余金)は217万円を確保することができました。予算259万円には及びませんでしたが、昨年実績115万円は上回っており、店舗として引き続き大学生活に貢献できる店舗として存続させることが目標です。

### ③永国寺食堂

- ・2025年度の供給高は、3,226万円で、前年実績2,859万円、予算2,928万円を上回っています。店舗の年間客数は51,390人と、前年実績50,031人から増加しています。25年度は普通の営業に加えてコンパ等の依頼も多くあり、供給増につながりました。ただ、事業剰余金は△10万円となり、昨年実績85万円、予算6万円には及びませんでした。26年度の客数増に向けて、フライパン・食器等の消耗品を買い足したことが大きな要因です。
- ・永国寺食堂は小規模店舗ながら、事業連合配信のフェアメニューをほぼ全面展開した。時には、想定よりも早く売り切れとなってしまう場合もあったが、メニュー数が豊

富という点では組合員からの支持が大きかったようです。

#### ④池食堂

- ・2025年度の供給高は、2,113万円で、前年実績1,848万円を上回りましたが、予算2,218万円には届きませんでした。店舗の年間客数は36,310人と昨年実績34,328人から増加しています。25年度は事業剰余金が△52万円となり、昨年実績29万円、予算81万円に対し大きくマイナスとなっています。物件費が予算よりも60万円ほどオーバーしており、特に食洗機の修理代に30万円かかった場合があります。想定外の修理代がかかったことが物件費増の要因となり、事業剰余金の赤字につながってしまったと言えます。
- ・厨房設備の制限もあり提供できるメニューは他の店舗ほど多くはないのですが、組合員からは「永国寺食堂と同じくらいのメニュー数を出してほしい」という声をいただいています。規模的には永国寺食堂の方が大きいのですが、毎日利用する組合員がいるからこそ、提供メニュー数を増やすことは大きな課題です。

#### ⑤香美食堂

- ・2025年度の供給高は、2億515万円で、前年度実績1億6789万円、予算1億8000万円を上回る結果となりました。
- ・人件費は6,123万円で、前年実績6,114万円を上回りましたが、時給の値上げがあったことを考慮すると、抑えられていると考えられます。
- ・前年よりもミール利用者が増加したため、客数も増加し、その分出食計画を調整したことで、供給剰余金も前年9,093万円、予算9,450万円を上回り、実績1億335万円となり、事業剰余金も前年1,383万円、予算2,218万円を上回り、実績2,815万円となりました。
- ・フェアメニューに関しては、12時10分台に売り切れることが多く、早々に売り切れることがないように見直しが必要です。パート職員の負担や準備時間等を踏まえると、メニューの提供種類を制限して、その分フェアメニューの出食数を増やす等の試行錯誤を行っていく必要があります。
- ・現場のパート職員の入れ替わりが激しく、その都度体制を見直す必要がありました。また、パート職員の高齢化も年々進んでいるため、現場の体制を維持できる安定した人材確保が必要となり、面接時の見極めや判断を慎重に行う必要があります。

## 2. 2025年度決算

### ①供給高

- ・供給高は4億3626万円で、予算を2453万円上回りました。

### ②事業総剰余金

- ・事業総剰余金は1億7723万円で、予算を938万円上回りました。

### ③人件費

- ・人件費は9752万円で、予算を351万円上回りました。

④物件費

- ・物件費は6993万円で、予算を46万円上回りました。

⑤事業剰余金

- ・事業剰余は978万円で、予算を397万円下回りました。

⑥当期剰余金

- ・事業外収益として1340万円計上しています。内訳としてはミールカード整理益、ICプリペイド整理益、ポイント期限切整理益、全国保険集金事務費等です。

- ・税引前当期剰余金は2297万円で法人税等を算入して、当期剰余金は1734万円となり、予算を1354万円上回りました。

## 2025年度 生協学生委員会（香美キャンパス） 総括

### 1. 新入生歓迎企画（香美キャンパス）

4月4日に行った企画で、謎解きスタンプラリーを行いました。企画目標として、新入生が施設の配置を覚えること、友達づくりのきっかけにすることを目標に実施しました。この企画の参加人数としては約90人ほどでした。

### 2. ミニセミナー

6月にミニセミナーを開催しました。1年生に生協や学生委員会についてを深く知ってもらうための機会として開催しました。この会によって生協とは何か、学生委員会とは何かを知ることができました。

### 3. 自転車無料点検企画

11月に行った企画で、JSB社さんの協力のもと実施しました。この企画は、自転車を点検し、無償で直せる範囲から有償で直さないといけない点を見て、無償修理また、学生割引価格での有償修理を行いました。

### 4. クリスマス還元企画

12月に昨年度とは違う形として、ガラポン抽選機を用いた形を採用し実施しました。この企画は、組合員証の提示、インスタのフォローが参加条件となっていたものです。参加人数は133人で、今年度の景品は大学生活で使うことのあるアイテムをメインとした景品を選出しました。アンケートを行い、回答の内容から「ガラガラが珍しかった」や「景品がよかった」等の回答を得て、高い満足度を得られました。

### 5. 2025年度のまとめ

今年度は代表交代後のミニセミナーを終えてから、新たに、代表交代や体制の見直し等があり、2学期が始まるまで活動が無く、新入生が離れていった年だったと感じました。新入生が21人いたところから、永国寺に行く人も含め香美に残る1年生が4人まで減ってしまったことが今年の大きな反省点です。

## 2025年度永国寺キャンパス大学生協委員会 活動報告書

### ・2025年度活動報告

#### 4月：新入生歓迎会

永国寺キャンパスの食堂で4月の12日と13日に行いました。

自己紹介すごろくを用いた交流や絵しりとりやトランプを使った遊び、企画の一部であるイントロクイズを軽音楽部の方による生演奏で行ったりしたことで新入生様に楽しんでいただけたと感じます。また、この企画によって、約10人が生協学生委員会に加入してくれました。

#### 5月：部活動紹介

24日と25日の2日間、県立大永国寺キャンパス内にある、地域連携棟内で大学のサークルが集まり、それぞれの活動をPRしました。2日間を通して悪天候であったことから、来てくださった方は、少なかったと感じましたが、クイズ形式でサークルの活動を紹介したり、学生生活のことについて委員会の学生が相談に乗るといったことを通して自分達なりにPRや学生様のサポートが出来た様に思います。

また、このイベントを通して他のサークルの活動や方針を学ぶことが出来ました。

#### 6月：生協の活動を伝える会

永国寺食堂で生協や学生委員会のPRをするためのポスターとチラシ、食堂のメニューを紹介する為のあみだくじなどを制作して、宣伝しました。宣伝方法の工夫としてチラシ全体を目立つ色合いで制作したり、学生委員会のInstagramのQRコードをポスターに貼ったりなど、学生ならではの方法で宣伝が出来た様に思います。

#### 7月：七夕企画

7月7日、永国寺キャンパスの食堂で行いました。笹の絵を描いた模造紙を貼り、付箋を短冊として自分の願い事や食堂へのリクエスト書いてもらい貼ってもらいました。また天井から星の飾り、天の川に見立てたビニールテープを吊り下げたことで、少しでも七夕らしさが出た様に思います。当日は多くの方が願い事を書いてくださいました。

#### 10月：ハロウィン企画

10月31日のハロウィン（11時～12時30分）で飾り付けした段ボールに入れたお菓子をお玉で掬うといった形でお菓子を配りました。当日雨が降っていたので集まりは少なく感じましたが、学生様に喜んで頂けたように感じます。またその際、学生委員会についてのチラシを配ったので学生委員会の活動であるというPRは出来た様に思います。

「事業報告書・決算関係書類・附属明細書」

高知県公立大学生活協同組合

## 2025年度事業報告書

2025年3月1日から2026年2月28日まで

高知県高知市永国寺町5-15  
高知県公立大学生生活協同組合  
理事長 中村 直人

### I 組合の事業活動の概況に関する事項

#### 1 事業年度の末日における重要な事業活動の内容

事業種目		主な事業品目等
供給及び 利用事業	物品供給	書籍、文具、教育機器、衣料品、電気製品、家具、その他組合員の日常生活に必要な物資を供給する事業。 組合員に食事を提供する事業。
	サービス提供	日常生活に必要なサービスを提供する事業。
その他		組合員のための生命共済の業務受託事業。

## 2 事業の経過及びその成果並びに対処すべき重要な課題

### 1 事業の経過及びその成果

#### (1) 事業方針

次の方針を重点に活動をすすめました。

- ①組合員にとっての「頼りになるお店」を目指し、大学生活の安心に貢献
- ②組合員が関わり「つながり続ける」参加の場の提供
- ③大学との協力関係の継続・深化
- ④事業及び活動の基礎となる、学生委員会、理事会、職員、システムの基盤づくり

#### (2) 経済および事業環境

- ・食材や各種商品の値上げも続いており、それに伴い、食堂メニュー組価への反映、食品、パソコン及びその周辺機器等の組価上昇が続く、組合員の生活に多大な影響を及ぼしています。
- ・毎年のことになりつつありますが、最低賃金の改定もありました。

#### (3) 事業の状況

- ・高知県公立大学生協全体の供給は、予算比1.06倍、前年比1.1倍となっており、昨年度から引き続き好調を維持していますが、値上げの影響も少なくありません。
- ・各店舗で昨年を上回る利用（供給高）をいただいております。特に食堂部門は好調で、3店舗とも過去5年間で利用は伸び続けています。

#### (4) 業績

##### 1) 組合員数および出資金

2025年度末の段階で組合員数は4,277名、期中の増減は232人の増加です。出資金額は63,236,000円です。期中の増減は3,410,000円の増加です。

##### 2) 供給および決算状況

- ①供給高：4億3,626万円で、予算を2,453万円上回りました。
- ②事業総剰余金：1億7,723万円で、予算を9,96万円上回りました。
- ③人件費：9,752万円で、予算を3,51万円上回りました。
- ④物件費：6,993万円で、予算を46万円上回りました。
- ⑤当期剰余金：事業剰余金9,78万円の計上、法人税を差し引いて  
当期剰余金は1,734万円となり、予算を1,354万円上回りました。

### 2 対処すべき重要な課題 事業の展望と課題

これまで同様に新学期（新入生）活動をしっかり行い、まずは新生活準備での生協利用率の向上に取り組み、そして入学から卒業まで組合員に利用し続けていただく関係づくりを構築していきます。「たすけあい」のこころを育む共済活動、各キャンパス食堂の混雑緩和などが重点課題となります。また、組合員との繋がり及び組合員どうしの繋がりをつくる企画も計画し、組合員に指示しただけの店舗づくりを目指します。

## (1) 直前4事業年度の財産及び損益の状況

(単位：千円)

項 目	2022年度	2023年度	2024年度	本年度
組合員数(人)	4,147	4,182	4,045	4,277
出資金額	61,306	61,856	59,826	63,236
供給高	367,826	380,579	394,820	436,258
共済受託手数料収入	4,670	5,824	5,745	5,669
その他手数料収入	8,371	9,536	9,722	9,860
経常剰余金	19,906	15,824	10,676	22,950
総資産	237,987	263,891	298,594	360,343
純資産	94,767	106,699	111,919	132,672

## (2) 供給事業の状況表

## 1) 部門別供給高の状況

(単位：千円)

項 目	2022年度	2023年度	2024年度	本年度
購買部門	128,741	119,251	115,342	117,183
食堂部門	181,129	203,750	232,253	258,456
書籍部門	39,734	33,131	29,531	30,954
サービス部門	18,163	24,452	17,705	29,665
合計	367,767	380,584	394,831	436,258

## 2) 供給高の事業所別内訳

(単位：千円)

店 舗 名	2022年度	2023年度	2024年度	本年度
永国寺ショップ	111,567	106,753	105,136	108,900
池ショップ	76,537	74,057	65,808	68,795
香美食堂	144,567	158,490	176,789	205,156
永国寺食堂	21,247	25,582	28,596	32,269
池食堂	13,908	15,697	18,490	21,138
合 計	367,826	380,579	394,819	436,258

※部門合計には現金過不足を算入していません。そのために店舗合計との間に差異が生じる場合があります。

また、工科大新入生向けのPC供給は、永国寺ショップに含まれています。

(3) 受託共済事業状況表

1) 加入者数の状況

(単位:人(件))

共済事業の種類	元受団体名	加入者数(契約件数)		
		本年度	前年度	前年比
学生総合共済 (生命共済)	コープ共済連	2,374	2,349	1.06%
合計		2,374	2,349	1.06%

2) 元受団体共済掛金及び共済金支払の状況

(単位:千円、件)

共済事業の種類	元受団体名	元受団体共済掛金			共済金支払件数			共済金支払金額		
		本年度	前年度	前年比	本年度	前年度	前年比	本年度	前年度	前年比
学生総合共済 (生命共済)	コープ共済連	32,257	31,978	0.87%	149	108	37.96%	12,418	9,390	32.25%
合計		32,257	31,978	0.87%	149	108	37.96%	11,346	9,390	20.83%

※コープ共済連は日本コープ共済生活協同組合連合会の略称です。

3 増資および資金の借入その他の資金調達状況

該当する事項はありません。

4 組合が所有する施設の建設または改修その他の設備投資状況

該当する事項はありません。

5 他の法人との業務上の提携

他の法人との業務提携

業務提携先	所在地	提携内容
全国大学生生活協同組合連合会	東京都杉並区和田3-20-22	業務委託
大学生協中国四国事業連合	愛媛県松山市道後樋又3-24	業務委託
日本コープ共済生活協同組合連合会	東京都渋谷区千駄ヶ谷4-1-13	共済代理店業務委託
高知大学生生活協同組合	高知県高知市曙町二丁目5番1号	業務委託

6 他の会社を子法人等および関連法人等とすることとなる場合における当該他の会社の株式または持分の取得

該当する事項はありません。

7 事業の全部又は一部の譲渡又は譲受を受け、合併(存続組合)その他の組織の再編成

該当する事項はありません。

## 8 教育事業等の状況

(単位：千円)

項 目		金 額
当期に繰り越された教育事業等繰越金		400
教育事業等の使途		
科 目	内 容	金 額
教育文化費	学生委員会の研修セミナー関連	433
	総代会関連	94
	催事（クリスマス企画など）	55
	読書マラソン関連	2
		584

## Ⅱ 組合の運営組織の状況に関する事項

### 1 前事業年度における総会の開催状況

総代会開催日	2025年5月17日 午後2時00分より午後3時35分	
総代会日現在総代数	112名	
出席総代組合員数	本人	15名
	代理人（委任）	0名
	書面	78名
	計	93名
<p>（重要な議事、議決事項および議決状況）</p> <p>第1号議案 2024年度事業報告書・決算関係書類等承認の件 承認可決</p> <p>第2号議案 2025年度事業計画および予算決定の件 承認可決</p> <p>第3号議案 定款一部変更の件 承認可決</p> <p>第4号議案 役員報酬決定の件 承認可決</p> <p>第5号議案 議案決議効力発生の件 承認可決</p> <p>第6号議案 役員選挙の件</p> <p>理事19名、監事3名が選出された 全員信任</p>		

## 2 組合員に関する事項

組合員出資金等増減表

(単位：円)

区 分	人 員	口 数	組合員出資金総額	一人当組合員出資金額
期首現在	4,045	59,826	59,826,000	14,790
当期増加分 (学生院生)	931	13,965	13,965,000	15,000
当期増加分 (教職員その他)	24	230	230,000	9,583
当期減少分 (学生院生)	711	10,665	10,665,000	15,000
当期減少分 (教職員その他)	12	120	120,000	10,000
期末現在	4,277	63,236	63,236,000	14,785

### 3 役員に関する事項

#### (1) 役員一覧表

	役名	氏名	就任年月日	略歴等
1	理事長（代表理事）	中村 直人	2015年5月23日	高知工科大学 経済・マネジメント学群教員
2	副理事長（代表理事）	菊池 直人	2013年5月18日	高知県立大学 文化学部教員
3	専務理事（代表理事）	吉田 秀文	2022年5月21日	生協職員
4	理事	小山 智久	2024年5月18日	高知県立大学 健康栄養学部 教員
5	〃	清家 庸佑	2025年5月17日	高知県立大学 健康栄養学部 教員
6	〃	佃 勇輝	2025年5月17日	高知県立大学 看護学部 教員
7	〃	山本 真行	2015年5月23日	高知工科大学 システム工学群 教員
8	〃	前田 智央	2023年5月20日	高知工科大学 学生支援部
9	〃	泉 琉聖	2024年5月18日	高知工科大学 理工学群 学生
10	〃	山本 摩周	2024年5月18日	高知工科大学 理工学群 学生
11	〃	公文 夢花	2024年5月18日	高知工科大学 経済・マネジメント学群 学生
12	〃	小嶋 美沙希	2024年5月18日	高知工科大学 経済・マネジメント学群 学生
13	〃	小川 太一	2025年5月17日	高知工科大学 経済・マネジメント学群 学生
14	〃	小谷 緑	2025年5月17日	高知工科大学 情報学群 学生
15	〃	田中 里奈	2025年5月17日	高知工科大学 理工学群 学生
16	〃	松尾 凌牙	2025年5月17日	高知工科大学 システム工学群 学生
17	〃	岡村 きらり	2025年5月17日	高知県立大学 文化学部 学生
18	〃	石橋 柚乃	2025年5月17日	高知県立大学 文化学部 学生
19	〃	小谷 高史	2025年5月17日	生協職員
1	監事	梶原 太一	2014年5月24日	高知県立大学 文化学部 教員
2	〃	土江 裕之	2024年5月18日	高知県立大学 学生支援部
3	〃	小味 慶子	2025年5月17日	高知県立大学 職員

#### (2) 辞任した役員

該当する事項はありません。

#### (3) 役員賠償責任保険契約

当生協が2024年12月の理事会決議にて加入した役員賠償責任保険契約の内容の概要は以下のとおり。

- ①保険名称：日本生協連の生協役員賠償責任保険（会社役員賠償責任保険）
- ②保険契約者：日本生活協同組合連合会
- ③保険期間：2025年4月1日～2026年4月1日
- ④被保険者の範囲：当生協のすべての理事および監事
- ⑤保険契約の内容の概要

被保険者が役員としての業務につき行った行為（不作為を含む。）に起因して損害賠償請求がなされたことにより、被保険者が被る損害賠償金や争訟費用等を補償するもの。ただし、贈収賄などの犯罪行為や意図的に違法行為を行った役員自身の損害等は補償対象外とすることにより、役員等の職務の執行の適正性が損なわれないようにするための措置を講じている。保険料は全額当生協が負担する。

#### 4 職員数およびその増減その他の職員の状況

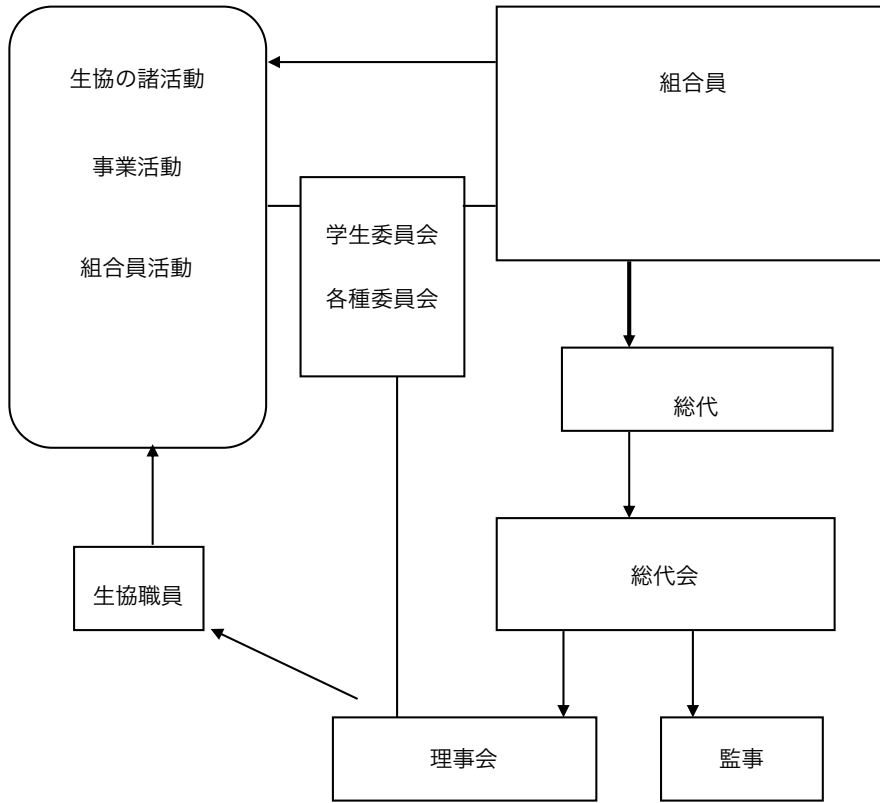
職員状況表

区 分		前期末数	当期末数	平均年齢、 平均勤続年数
正規職員		2名	2名	24歳 2
定時職員	時 間 数 (総 数)	71,994時間 ( 69名)	71,201時間 ( 62名)	/
	正規換算数	36.0名	35.6名	

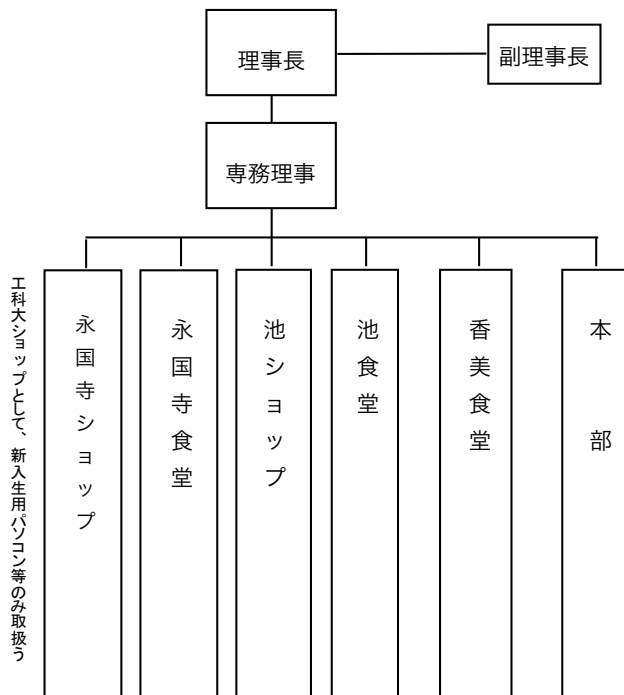
(注1) 定時職員の総人数は、年間2000時間をもって1名として換算しています。

5 業務の運営の組織に関する事項

(1) 運営組織図



(2) 経営組織図



## 6 施設の設置状況に関する事項

### 施設一覧表

施設名	所在地	土地	建物	摘要
1. 永国寺キャンパス		平方メートル	平方メートル	
永国寺食堂	高知市永国寺町5-15		167.34	高知県公立大学法人より貸与
永国寺ショップ(事務所含む)	高知市永国寺町5-15		158.81	高知県公立大学法人より貸与
2. 池キャンパス				
池食堂	高知市池2751-1		84.79	高知県公立大学法人より貸与
池ショップ	高知市池2751-1		148.21	高知県公立大学法人より貸与
3. 香美キャンパス				
香美食堂(パーティールーム含む)	香美市土佐山田町宮ノ口185番地		423.91	高知県公立大学法人より貸与
2階カフェ	香美市土佐山田町宮ノ口185番地		51.84	高知県公立大学法人より貸与

## 7 子法人等および関連法人等の状況に関する事項

該当する事項はありません。

## 8 事業連合に関する事項

### (1) 事業連合の概要

連 合 会 名	生活協同組合連合会大学生生活協同組合中国四国事業連合		
所 在 地	愛媛県松山市道後樋又3-24 大学生協会館2F		
設 立 年 月 日	1990年11月10日		
事 業 内 容	1、会員の組合員の生活に必要な物資を購入し、これに加工し又は生産して 会員に供給する事業 2、会員の組合員の生活に有用な協同施設を設置し、組合員に利用させる事業 3、会員の組合員のための旅行業法に基づく旅行業に関する事業 4、会員の組合員の生活の改善及び文化の向上を図る事業 5、会員の利用に供する計算、運輸、サービスに関する事業 6、会員の事業の指導、連絡並びに調整に関する事業 7、会員の事業に必要な調査研究及び一般情報を提供する事業 8、会員の組合員及び従業員並びに本会の従業員の組合事業に関する知識の 向上を図る事業 9、前各号の事業に附帯する事業		
設 立 の 理 由	協同互助の精神に基づき、全国大学生生活協同組合と提携して、 民主的運営により大学生生活協同組合の協同の事業を推進し、 会員の事業の発展をはかり、もって会員の組合員の生活の文化的 経済的改善向上をはかることを目的として設立されました。		
出 資 金 及 び 総 口 数	出資金	947,720千円	総口数 94,772口
決 算 月 日	2026年2月28日		
出 資 生 協	香川大学生生活協同組合	出資口数	4938口
	四国学院生活協同組合	出資口数	263口
	高知大学生生活協同組合	出資口数	3476口
	松山大学生生活協同組合	出資口数	4523口
	愛媛大学生生活協同組合	出資口数	8737口
	広島大学消費生活協同組合	出資口数	13386口
	広島修道大学生生活協同組合	出資口数	2296口
	徳島大学生生活協同組合	出資口数	5470口
	下関市立大学生生活協同組合	出資口数	1708口
	鳥取大学生生活協同組合	出資口数	4715口
	岡山大学生生活協同組合	出資口数	9018口
	山口大学生生活協同組合	出資口数	6840口
	高知県公立大学生生活協同組合	出資口数	1826口
	梅光学院大学生生活協同組合	出資口数	645口
	島根大学生生活協同組合	出資口数	4302口
	松山東雲女子大学・松山東雲短期大学生生活協同組合	出資口数	289口
	就実生活協同組合	出資口数	839口
	福山市立大学生生活協同組合	出資口数	455口
	山口県立大学生生活協同組合	出資口数	550口
	水産大学校生活協同組合	出資口数	496口
	全国大学生生活協同組合連合会	出資口数	20000口
当 生 協 の 関 係 役 員	理事 小谷 高史	非常勤	無給

(注) 出資金及び総口数ならびに出資生協は2026年2月28日現在です。

## (2) 事業連合の決算概況

(単位：千円)

資産・負債・純資産の状況				
法人名		生活協同組合連合会大学生協同組合中国四国事業連合		
科目 \ 決算期		2026年2月28日(第36期)		
資産の部	流動資産			1,866,593
	固定資産			1,120,999
	資産合計			2,987,592
負債の部	流動負債			1,571,664
	固定負債			403,321
	負債合計			1,974,985
純資産の部	資本金			947,720
	剰余金			64,887
	評価・換算差額等			—
	純資産合計			1,012,607
負債及び純資産合計				2,987,592

(注) 上記の貸借対照表は、当事業報告書作成時点では、中国四国事業連合は総会の議決を経ていませんので確定していませんが、事業連合代表理事から示された決算関係書類に基づいて記載しています。

## (3) 事業連合の損益概況 (決算期：2026年2月28日)

(単位：千円)

損益の状況				
科目 \ 決算期		2025年3月1日～2026年2月28日		
供給高				11,060,707
供給剰余金				△ 3,492
事業剰余金				689,487
経常剰余金				△ 36,058
当期剰余金				△ 36,809
当期末処分剰余金				52,886

(注) 上記の損益計算書は、当事業報告書作成時点では、中国四国事業連合は総会の議決を経ていませんので確定していませんが、事業連合代表理事から示された決算関係書類にもとづいて記載しています。

(4) 事業連合との取引等の状況

(単位:千円)

区 分	経常収益		経常費用		その他取引		
	供給高	その他	仕入高	事業連合 委託費	収益	費用	その他
大学生協中国四国事業連合	-	-	292,309	17,855	-	-	-
対取引高率 (%)			85.8%				

9 その他組合の運営組織の状況に関する重要な事項

該当する事項はありません。

Ⅲ その他組合の状況に関する重要な事項

該当する事項はありません。

## 2025年度事業報告書の附属明細書

2025年3月1日から2026年2月28日まで

高知県高知市永国寺町5-15  
高知県公立大学生生活協同組合  
理事長 中村 直人

### 1 役員報酬等の状況

#### (1) 役員報酬明細

(単位：千円)

区分	定款上の定員 (人)	支払人員 (人)	報酬等支払額	摘 要
理事	15～20人	0人	0	報酬の限度額： 0千円
監事	3～5人	0人	0	報酬の限度額： 0千円
合計	18～25人	0人	0	

#### (2) 役員退職金明細

該当する事項はありません。

### 2 役員その他の法人等における兼職の状況

区分	常勤・非常勤の別	代表権の有無	氏 名	兼 務 先 名	兼務先での 役職名
理事	非常勤	無	吉田 秀文	高知大学生生活協同組合	常務理事
理事	非常勤	無	吉田 秀文	高知県生活協同組合連合会	理事
理事	非常勤	有	小谷 高史	大学生協中国四国事業連合	理事
理事	非常勤	有	小谷 高史	高知大学生生活協同組合	事業部長

### 3 組合と役員との間の利益が相反する取引の明細

該当する事項はありません。

#### 4 事業連合に関する事項

##### 事業連合に対する債権・債務明細表

###### ① 債権明細表

(単位：千円)

区 分	短 期 債 権		
	期首残高	期末残高	当期増減額
大学生協中国・四国事業連合	104	13	△ 91

###### ② 債務明細表

区 分	短 期 債 務		
	期首残高	期末残高	当期増減額
大学生協中国・四国事業連合	11,275	14,301	3,026

#### 5 その他の事業報告書の内容を補足する重要な事項

該当する事項はありません。

## 2025年度決算関係書類

高知県高知市永国寺町5-15  
高知県公立大学生協同組合  
理事長 中村 直人

### 1 貸借対照表

#### 貸 借 対 照 表

(2026年2月28日現在)

(単位:円)

科 目	金 額	科 目	金 額
( 資 産 の 部 )		( 負 債 の 部 )	
流 動 資 産	337,554,098	流 動 負 債	227,671,338
現 金 預 金	248,806,583	買 掛 金	14,849,796
供 給 未 収 金	53,405,403	未 払 法 人 税 等	5,541,300
商 品 及 び 原 材 料	10,613,451	未 払 消 費 税 等	5,457,700
貯 蔵 品	85,516	未 払 費 用	591,282
立 替 金	48,410	前 受 金	194,863,811
未 収 金	25,381,735	預 り 金	4,182,079
貸 倒 引 当 金	△ 787,000	ポ イ ン ト 引 当 金	2,185,370
固 定 資 産	22,789,591		
有 形 固 定 資 産	2,459,991		
建 物 及 附 属 設 備	2,706,293		
同 減 価 償 却 累 計 額	△ 1,798,268	負 債 合 計	227,671,338
器 具 備 品	21,166,802		
同 減 価 償 却 累 計 額	△ 19,614,836	( 純 資 産 の 部 )	
無 形 固 定 資 産	191,600	組 合 員 資 本	132,672,351
電 話 加 入 権	191,600	出 資 金	63,236,000
そ の 他 の 固 定 資 産	20,138,000	剩 余 金	69,436,351
関 係 団 体 出 資 金	20,088,000	法 定 準 備 金	23,000,000
差 入 保 証 金	50,000	職 員 育 成 研 修 費 用 積 立 金	10,000,000
		シ ス テ ム 開 発 費 用 積 立 金	6,000,000
		施 設 費 用 積 立 金	8,000,000
		当 期 未 処 分 剩 余 金	22,436,351
		(うち当期剰余金)	(17,343,328)
		純 資 産 合 計	132,672,351
資 産 合 計	360,343,689	負 債 ・ 純 資 産 合 計	360,343,689

## 2 損益計算書

### 損 益 計 算 書

自2025年3月1日 至2026年2月28日

(単位:円)

科 目	金	額
供給事業		
供給高	436,257,583	
供給値引	4,449,236	431,808,347
供給原価		
期首商品棚卸高	16,983,616	
仕入高	263,738,511	
期末商品棚卸高	10,613,451	270,108,676
供給剰余金		161,699,671
その他の事業収入		
共済受託手数料収入	5,669,421	
その他手数料収入	9,859,890	15,529,311
事業総剰余金		177,228,982
事業経費		
人件費	97,515,247	
物件費	69,929,526	167,444,773
事業剰余金		9,784,209
事業外収益		
受取利息	527,961	
受取配当金	1,200	
雑収入	12,875,519	13,404,680
事業外費用		
雑損失	238,427	238,427
経常剰余金		22,950,462
特別利益		
固定資産売却益	15,263	15,263
税引前当期剰余金		22,965,725
法人税等		5,622,397
当期剰余金		17,343,328
当期首繰越剰余金		5,093,023
当期未処分剰余金		22,436,351

### 3 剰余金処分案

#### 2025年度 剰余金処分案

高知県公立大学生活協同組合

(単位：円)

項 目	金 額
I 当期末処分剰余金	22,436,351
II 剰余金処分額	
1. 法定準備金	1,800,000
2. 任意積立金	
(1) 職員育成研修費用積立金	2,000,000
(2) システム開発費用積立金	2,000,000
(3) 施設費用積立金	4,000,000
	<u>9,800,000</u>
III 次期繰越剰余金	<u><u>12,636,351</u></u>

## 注記事項

### 1. 重要な会計方針にかかる事項に関する注記

#### (1) 資産の評価基準及び評価方法

棚卸資産の評価基準および評価方法

書籍・購買（商品） 移動平均法による原価法（収益性の低下にもとづく簿価切り下げの方法により算定）

食堂（食材） 最終仕入原価法による原価法（ 〃 ）

#### (2) 固定資産の減価償却の方法

有形固定資産 定率法

（リース資産を除く） ただし、1998年4月以降に取得した建物および2016年4月以降に取得した建物附属設備・構築物については定額法  
なお、主な耐用年数は以下のとおりです。

建物附属設備 10年～15年

器具備品 5年～8年

#### (3) 引当金の計上基準

① ポイント引当金 組合員の利用高に応じてポイントを付与し、各組合員の所持するポイントが一定額に達した都度、前受金へ振替えるポイント制度を以前から実施しています。

2019年度から各組合員が期末に所持するポイントの合計金額についてポイント引当金を計上しています。

② 貸倒引当金 債権の貸倒による損失に備えるため、一般債権は法人税法に定める一括評価金銭債権に係る繰入率による繰入限度額相当額を計上しています。

#### (4) 収益及び費用の計上基準

当組合の収益の主な内訳は、供給高、その他事業収入です。供給高は、組合員に対する商品またはサービスの引渡時点で計上しています。その他事業収入は、組合員に対する役務提供完了時点で収益を計上しています。

#### (5) その他決算関係書類の作成のための基本となる重要な事項は以下のとおりです。

##### ① 消費税等の会計処理

消費税等の会計処理は税抜方式を採用しています。

##### ② 決算関係書類の作成基準

「消費生活協同組合法」の改正に伴い、「消費生活協同組合法施行規則（平成20年3月19日厚生労働省令第38号）」に準拠して作成しています。

### 2. 会計方針の変更

該当する事項はありません。

### 3. 表示方法の変更に関する注記

該当する事項はありません。

### 4. 貸借対照表に関する注記

#### (1) 担保に供している資産及び担保に係る債務

該当する事項はありません。

#### (2) 役員に対する金銭債権または金銭債務

該当する事項はありません。

### 5. 損益計算書に関する注記

事業外損益の主なものは以下のとおりです。

(1) 雑収入の主なものは、ミールカード整理益5,659,788円、I Cプリペイド整理益2,589,087円、ポイント期限切れ整理益1,536,688円、全国保険集金事務費1,044,990円、サービス保険広告935,000円です。

(2) 雑損失は、現金誤差251円です。

(3) 法人税等の主な内訳は以下のとおりです。

①法人税 3,714,900円

②県民税 84,900円

③市民税 512,100円

④法人事業税1,229,400円

### 6. 剰余金処分案に関する注記

- (1) 法定準備金は、消費生活協同組合法第51条の4第1項の規定にもとづく積立金です。
- (2) 職員育成研修費用積立金は、職員育成のために使用する費用です。今年度2,000,000円積立します。
- (3) システム開発費用積立金は、システム開発に使用する費用です。今年度2,000,000円積立します。
- (4) 施設費用積立金は、厨房機器やショップ改装に使用する費用です。今年度4,000,000円積立します。
- (5) 次期繰越剰余金には、消費生活協同組合法第51条の4第4項に規定する教育事業等繰越金900,000円が含まれています。

※累計で、(2)1200万円、(3)800万円、(4)1200万円となります。

#### 7. 退職給付会計に関する注記

該当する事項はありません。

#### 8. 税効果会計に関する注記

将来減算一時差異の重要性が乏しいため、税効果会計による繰延税金資産・繰延税金負債は計上していません。

#### 9. リースにより使用する固定資産に関する注記

該当する事項はありません。

#### 10. 金融商品に関する注記

- (1) 金融商品の状況に関する事項

金融商品に関する取組方針

当生協では、資金運用は短期的な預金に限定し、資金運用は、安全性の高い預金によって行う方針であり、生協法第98条に基づき、投機取引は行っていません。

- (2) 金融商品の時価等に関する事項

2026年2月28日現在における当生協の貸借対照表計上額と時価の差額があるものはありません。なお、関係団体出資金は時価を把握することが極めて困難な市場価格のない出資金です。

#### 11. 関連当事者との取引に関する注記

- (1) 会社等

該当する事項はありません。

- (2) 組合

該当する事項はありません。

- (3) 役員およびその近親者

該当する事項はありません。

#### 12. その他の注記

該当する事項はありません。

## 2025年度決算関係書類の附属明細書

高知県高知市永国寺町5-15  
高知県公立大学生生活協同組合  
理事長 中村 直人

### 1 組合員資本の明細

(単位：千円)

区 分	期首残高	当期増加額	当期減少額	期末残高	備 考
出 資 金	59,826	14,195	10,785	63,236	
法 定 準 備 金	22,000	1,000	-	23,000	(注)
任 意 積 立 金	職員教育研修費用積立金	8,000	2,000	-	10,000 (注)
	システム開発費用積立金	4,000	2,000	-	6,000 (注)
	施設費用積立金	4,000	4,000	-	8,000 (注)
当 期 未 処 分 剰 余 金	14,093	17,343	9,000	22,436	
合 計	111,919	40,538	19,785	132,672	

(注) 増加は前年度未処分剰余金の処分によるものです。

### 2 借入金の明細

#### (1) 長期借入金等の増減

該当する事項はありません。

#### (2) 短期借入金等の増減

該当する事項はありません。

3 有形固定資産及び無形固定資産の明細

(単位：千円)

区分	資産の種類	期首 帳簿価額	当期 増加額	当期 減少額	当期 償却額	期末 帳簿価額	減価償却 累計額	期末 取得原価
有形 固定 資産	建物及び附属設備	1,087	-	-	179	908	1,798	2,706
	車 輛 運 搬 具	0	-	-	-	0	0	0
	器 具 備 品	1,316	882	-	646	1,552	19,615	21,167
	計	2,403	882	0	825	2,460	21,413	23,873
定無 資形 産固	電 話 加 入 権	192	-	-	-	192		
合 計		2,595	882	0	825	2,652		

## 4 関係団体等出資金の明細

(単位：千円)

出 資 先		期首残高	当期増加額	当期減少額	期末残高	備 考
関係団体	全国大学生生活協同組合 連合会	1,692	0	0	1,692	
	日本コープ共済生活 協同組合連合会	100	0	0	100	
出資金	大学生協中国・四国事業連合	1,950	16,310	0	18,260	
	高知県生活協同組合連合会	36	0	0	36	
合 計		3,778	16,310	0	20,088	

## 5 引当金の明細

(単位：千円)

区 分	期首残高	当期増加額	当期減少額	期末残高	備 考
貸倒引当金	695	787	695	787	
ポイント引当金	2,078	2,772	2,664	2,186	
合 計	2,773	3,559	3,359	2,973	

## 6 事業経費明細表

(単位：円)

科 目	金 額
1. 人件費	
職員給与	8,671,416
定時職員給与	83,616,415
退職給付費用	363,584
法定福利費	2,807,035
厚生費	2,056,797
人件費合計	97,515,247
2. 物件費	
教育文化費	583,949
広報費	2,419,147
消耗品費	7,481,400
車輛運搬費	327,188
貸倒引当金繰入	92,000
施設維持管理費	3,670,666
減価償却費	824,697
賃借料	633,917
水道光熱費	14,648,460
保険料	581,690
委託料	16,434,034
研修採用費	203,374
調査研究費	109,813
会議費	680,599
諸会費	1,468,950
渉外費	5,455
租税公課	100,579
通信交通費	1,785,885
雑費	22,723
事業連合委託費	17,855,000
物件費合計	69,929,526
事業経費合計	167,444,773

## 7 事業の種類ごとの損益の明細および事業別事業経費明細

事業は供給・利用事業のみのため事業の種類ごとの損益の明細および事業別事業経費明細は、損益計算書および事業経費の明細と同じです。

## 8 キャッシュ・フロー計算書

間接法

(単位：円)

I. 事業活動によるキャッシュ・フロー	
税引前当期剰余金	22,965,725
減価償却費	824,697
貸倒引当金の増加額	92,000
受取利息及び受取配当金	△ 529,161
固定資産売却益	△ 15,263
供給債権の増加額	△ 8,272,021
棚卸資産の減少額	6,324,133
その他流動資産の増減額	△ 611,068
仕入債務の増減額	3,584,007
未払消費税等の増減額	2,449,800
ポイント引当金の増減額	107,860
その他流動負債の増減額	32,719,834
小 計	59,640,543
利息及び配当金の受領額	529,161
法人税等の支払額	△ 3,487,497
事業活動によるキャッシュ・フロー	56,682,207
II. 投資活動によるキャッシュ・フロー	
有形固定資産の取得による支出	△ 1,707,367
有形固定資産の売却による収入	840,631
関係団体等出資金の出資による支出	△ 16,310,000
差入保証金の差入による支出	△ 9,210
差入保証金の払戻による収入	18,420
投資活動によるキャッシュ・フロー	△ 17,167,526
III. 財務活動によるキャッシュ・フロー	
組合員出資金の増加額	13,115,000
組合員出資金の減少額	△ 9,705,000
財務活動によるキャッシュ・フロー	3,410,000
IV. 現金及び現金同等物の増減額	42,924,681
V. 現金及び現金同等物の期首残高	205,881,902
VI. 現金及び現金同等物の期末残高	248,806,583

(注) 現金および現金同等物の範囲

項目	期首	期末
現金及び預金	205,881,902	248,806,583
預入期間が3ヶ月を超える定期預金	0	0
現金及び現金同等物	205,881,902	248,806,583

9 主要な事業に係る資産及び負債の内容その他の決算関係書類の内容を補足する

重要な事項

(1) 主要な資産の内容

① 現金預金の明細

(単位：千円)

科目	内 訳	期首残高	期末残高	当期増減額
現金預金	現 金	1,893	2,404	511
	当座預金	56,799	7,278	△ 49,521
	普通預金	147,189	239,125	91,936
合 計		205,881	248,807	42,926

② 供給未収金の明細

イ. 内訳

(単位：千円)

相 手 先	金 額
組合員（新学期商品等）	26,820
クレジット等未収金	24,522
高知県立大学等（校費）	2,063
合 計	53,405

ロ. 回収状況

(単位：千円)

期首残高	当期発生高	当期回収高	期末残高	回収率
45,133	497,262	488,990	53,405	98.3%

## ③ 商品および貯蔵品の明細

(単位：千円)

科 目	内 訳	金 額
商 品	一般商品（物品）	5,576
	書 籍	2,298
	食 材	2,739
小 計		10,613
貯 蔵 品	プリペイドギフトカード	86
小 計		86
合 計		10,699

## ④ 立替金の明細

(単位：千円)

内 訳	金 額
学生就活費用助成金	25
雇用保険料	23
その他	1
合 計	49

## ⑤ 未収金の明細

(単位：千円)

内 訳	金 額
GMO都度決済	21,603
ソニーペイメント	3,738
大学生協中四国事業連合	13
COOP共済連未収金	28
合 計	25,382

## ⑥ 差入保証金の明細

(単位：千円)

差 入 先	金 額
NTTカードソリューション (図書カードターミナル貸与)	30
日本出版販売(株) (図書券)	20
合 計	50

(2) 主要な負債の内容

①買掛金の明細

(単位：千円)

相手先	金額
大学生協中国四国事業連合	14,146
オーシャンクラブ	124
アマゾンジャパン (免税)	26
(有) 庄壽庵	21
その他	533
合計	14,850

② 未払法人税等の明細

(単位：千円)

内訳	金額
法人税	3,715
県民税	85
市民税	512
事業税	1,229
合計	5,541

③ 未払費用の明細

(単位：千円)

内訳	金額
未払給与	427
大学生協中国四国事業連合	155
その他	9
合計	591

## ④ 前受金の明細

(単位：千円)

内 訳	金 額
ミールカード新規	58,706
ミールカード振替	50,996
年度末商品代金前受金	50,723
ミール繰越金・残高	9,036
ICプリペイド前受金	7,012
袴レンタル	6,499
PC自前保証金	6,332
生協ウオレット前受金	5,561
合 計	194,865

## ⑤ 預り金の明細

(単位：千円)

内 訳	金 額
共済掛金等	2,427
学生生活110番	1,331
ミールカード返金受付 (WEB)	432
たすけあい奨学 寄付	88
給与控除預り金	△ 96
合 計	4,182

## (3) 比較貸借対照表及び比較損益計算書

## ①比較貸借対照表

(単位：円)

科目名	2024年度	2025年度	科目名	2024年度	2025年度
(資産の部)			(負債の部)		
I. 流動資産	292,162,461	337,554,098	III. 流動負債	186,674,937	227,671,338
現金預金	205,881,902	248,806,583	買掛金	11,265,789	14,849,796
供給未収金	45,133,382	53,405,403	未払法人税等	3,406,400	5,541,300
商品及び原材料	16,983,616	10,613,451	未払消費税等	3,007,900	5,457,700
貯蔵品	39,484	85,516	未払費用	583,396	591,282
前渡金	255,951	-			
立替金	12,798	48,410	前受金	162,942,677	194,863,811
未収金	24,550,328	25,381,735	預り金	3,391,265	4,182,079
貸倒引当金(短期)	△ 695,000	△ 787,000	ポイント引当金	2,077,510	2,185,370
II. 固定資産	6,431,499	22,789,591			
1. 有形固定資産	2,402,689	2,459,991			
建物及び付属設備	2,706,293	2,706,293			
同減価償却累計額	△ 1,619,406	△ 1,798,268			
	1,086,887	908,025	負債合計	186,674,937	227,671,338
車両運搬具	825,367	-			
同減価償却累計額	△ 825,366	-	(純資産の部)		
	1	-	V. 組合員資本	111,919,023	132,672,351
器具備品	20,284,802	21,166,802	1. 出資金	59,826,000	63,236,000
同減価償却累計額	△ 18,969,001	△ 19,614,836			
	1,315,801	1,551,966	2. 剰余金	52,093,023	69,436,351
			法定準備金	22,000,000	23,000,000
2. 無形固定資産	191,600	191,600	職員教育研修費用積立金	8,000,000	10,000,000
電話加入権	191,600	191,600	システム開発費用積立金	4,000,000	6,000,000
			施設費用積立金	4,000,000	8,000,000
			当期末処分剰余金	14,093,023	22,436,351
3. その他固定資産	3,837,210	20,138,000	(うち当期剰余金)	(7,249,616)	(17,343,328)
関係団体出資金	3,778,000	20,088,000			
差入保証金	59,210	50,000			
			純資産合計	111,919,023	132,672,351
資産合計	298,593,960	360,343,689	負債・純資産合計	298,593,960	360,343,689

②比較損益計算書

(単位：円)

科目名	2024年度実績	2025年度予算	2025年度実績	対前年増減額	対予算差異額
供給高	394,819,532	411,728,000	436,257,583	41,438,051	24,529,583
供給値引	4,505,017	1,730,000	4,449,236	△ 55,781	2,719,236
純供給高	390,314,515	409,998,000	431,808,347	41,493,832	21,810,347
期首商品棚卸高	9,796,302	0	16,983,616	7,187,314	
仕入高	252,398,133	257,677,000	263,738,511	11,340,378	
期末商品棚卸高	16,983,616	0	10,613,451	△ 6,370,165	
供給剰余金	145,103,696	152,321,000	161,699,671	16,595,975	9,378,671
共済受託手数料収入	5,744,530	5,500,000	5,669,421	△ 75,109	169,421
その他手数料収入	9,721,799	9,450,000	9,859,890	138,091	409,890
その他事業収入計	15,466,329	14,950,000	15,529,311	62,982	579,311
事業総剰余金	160,570,025	167,271,000	177,228,982	16,658,957	9,957,982
職員給与	11,323,499	7,600,000	8,671,416	△ 2,652,083	1,071,416
定時職員給与	82,273,188	81,393,000	83,616,415	1,343,227	2,223,415
退職給付費用	241,740	60,000	363,584	121,844	303,584
法定福利費	3,105,494	2,520,000	2,807,035	△ 298,459	287,035
厚生費	1,731,714	2,430,000	2,056,797	325,083	△ 373,203
人件費	98,675,635	94,003,000	97,515,247	△ 1,160,388	3,512,247
教育文化費	173,402	500,000	583,949	410,547	83,949
広報費	2,680,879	2,740,000	2,419,147	△ 261,732	△ 320,853
消耗品費	5,663,934	5,420,000	7,481,400	1,817,466	2,061,400
車両運搬費	309,991	340,000	327,188	17,197	△ 12,812
貸倒引当金繰入	302,000	0	92,000	△ 210,000	92,000
施設維持管理費	3,222,634	2,900,000	3,670,666	448,032	770,666
減価償却費	1,404,013	737,000	824,697	△ 579,316	87,697
賃借料	200,731	226,000	633,917	433,186	407,917
水道光熱費	14,322,863	14,530,000	14,648,460	325,597	118,460
保険料	491,080	520,000	581,690	90,610	61,690
委託料	14,979,526	16,320,000	16,434,034	1,454,508	114,034
研修採用費	263,380	440,000	203,374	△ 60,006	△ 236,626
調査研究費	271,486	240,000	109,813	△ 161,673	△ 130,187
会議費	646,192	990,000	680,599	34,407	△ 309,401
諸会費	1,425,650	1,700,000	1,468,950	43,300	△ 231,050
渉外費	14,546	0	5,455	△ 9,091	5,455
租税公課	90,200	120,000	100,579	10,379	△ 19,421
通信交通費	1,770,832	2,258,000	1,785,885	15,053	△ 472,115
雑費	20,840	0	22,723	1,883	22,723
事業連合委託費	15,631,000	19,486,000	17,855,000	2,224,000	△ 1,631,000
物件費	63,885,179	69,467,000	69,929,526	6,044,347	462,526
事業経費	162,560,814	163,470,000	167,444,773	4,883,959	3,974,773
事業剰余金	△ 1,990,789	3,801,000	9,784,209	11,774,998	5,983,209
受取利息	128,070	0	527,961	399,891	527,961
受取配当金	1,200	0	1,200	0	1,200
雑収入	12,537,640	0	12,875,519	337,879	12,875,519
事業外収益	12,666,910	0	13,404,680	737,770	13,404,680
雑損失	251	0	238,427	238,176	238,427
事業外費用	251	0	238,427	238,176	238,427
経常剰余金	10,675,870	3,801,000	22,950,462	12,274,592	19,149,462
特別利益	0	0	15,263	15,263	15,263
特別損失	0	0	0	0	0
税引前当期剰余金	10,675,870	3,801,000	22,965,725	12,289,855	19,164,725
法人税等	3,426,254	0	5,622,397	2,196,143	5,622,397
当期剰余金	7,249,616	3,801,000	17,343,328	10,093,712	13,542,328
当期首繰越剰余金	6,843,407	0	5,093,023	△ 1,750,384	5,093,023
当期末処分剰余金	14,093,023	3,801,000	22,436,351	8,343,328	18,635,351

10 製造原価の明細

該当する事項はありません。

## 監査報告書

私たち監事は、2025年3月1日から2026年2月28日までの2025年度の理事の職務の執行を監査いたしました。その方法及び結果につき以下のとおり報告いたします。

### 1 監査の方法及びその内容

監事会は、理事等からその職務の執行について報告を受け、必要に応じて説明を求めました。

各監事は、理事その他職員等と意思疎通を図り、情報の収集及び監査の環境の整備に努めるとともに、理事会に出席し、理事及び職員等からその職務の執行状況について報告を受け、必要に応じて説明を求め、重要な決裁書類等を閲覧し、本部及び主要な事業所において業務及び財産の状況を調査いたしました。

また、理事の職務の執行が法令及び定款に適合することを確保するために必要な報告を受け、必要に応じて説明を求めました。

さらに、会計帳簿又はこれに関する資料の調査を行い、当該事業年度に係る決算関係書類（貸借対照表、損益計算書、剰余金処分案）及びその附属明細書について検討いたしました。

### 2 監査の結果

#### (1) 事業報告書等の監査結果

- 一 事業報告書及びその附属明細書は、法令及び定款に従い、組合の状況を正しく示しているものと認めます。
- 二 理事の職務の執行に関する不正の行為又は法令もしくは定款に違反する重大な事実は認められません。

#### (2) 決算関係書類（剰余金処分案を除く）及びその附属明細書の監査結果

決算関係書類（剰余金処分案を除く）及びその附属明細書は、組合の財産及び損益の状況をすべての重要な点において適正に表示しているものと認めます。

#### (3) 剰余金処分案の監査結果

剰余金処分案は法令及び定款に適合し、かつ、組合財産の状況その他の事情に照らして指摘すべき事項は認められません。

2026年4月16日

高知県公立大学生生活協同組合

監事 梶原 太一



監事 小味 慶子



監事 土江 裕之



## 第2号議案 2026年度事業計画及び予算決定の件

### ◆2026年度活動の重点と予算について

基本的な方針としての組合員の「利用」と「参加」を拡げて、大学生活の充実に貢献することを継続してすすめていきますが、2026年の活動の重点と予算のポイントは以下のように設定します。

#### 1. 2026年度活動の重点

- ◆組合員にとっての「頼りになるお店」を目指し、大学生活の安心に貢献  
勉学・研究、そして生活するうえで必要とされる商品（モノ・コト）の提供
  - ・生協推薦ノートパソコン
  - ・ミールカードプラン
  - ・共済活動（加入活動に加えて、給付活動の提案強化）
  
- ◆組合員が関わり「つながり続ける」参加の場の提供  
組合員どうし、組合員と生協がつながり続ける仕組みや場面の発信
  - ・新入生対象の新生活準備説明会
  - ・学生委員会が企画の新入生どうしの仲間づくり企画  
2026年度は、香美・永国寺両キャンパスにて、新歓企画実施。
  - ・生協マイページ（スマホアプリ）の利用
  - ・総代会
  
- ◆大学との協力関係の継続・深化
  - ・食堂ホールを活用してのイベントやパーティーの実施
  - ・香美・永国寺キャンパスにおける、キャンパス人口増への対応
  - ・「共済」の大学への定期的な報告を実現する。
  - ・大学・組合員への還元
  
- ◆事業及び活動運営の基礎となる、学生委員会、理事会、職員、システムの基盤づくり
  - ・学生委員会活動を県立大、工科大で実施し、定着する。
  - ・新入学生委員の拡大に努め、先輩から後輩へ、思いをつなげる学生委員会活動へ
  - ・理事会での議論、2025年度に引き続き、共済給付事例の報告を実施する

上記を2025年度の重点として、組合員の勉学・研究活動と大学生活において必要とされることを想定、具体化して活動をすすめていきます。そのためには新学期活動（主に新入生）で組合員の要望にしっかり応えることで卒業までの日常の利用につなげます。

（店舗ごとの事業ポイント）

#### ①永国寺ショップ

- ・客数を現在から減少させないように、来店してもらえる店舗を作っていくことが必要。  
特に、東側入口から入った棚が空いており、寂しさもあるため目に入るような商品を仕入れて、目立つ棚にしていくことが必要。
- ・新学期についてはパソコンの販売とともに、故障に対する交換対応を迅速に行うことが必要。4年間保証で、自然故障は何度でも保証し、物理的故障は2回まで保証するが、この保証が生協でパソコンを購入する良さであるため、申請があれば素早く対応し学業に支障がないようにすることが必要である。

## ②池ショップ

- ・キャンパス周辺にコンビニ等の店舗がないからこそ、日々来てもらえる店舗を目指して、菓子・デザート・アイス等を充実させていく。特にミールプランを利用可能にしている菓子パンについては品切れにさせないように充実させる。
- ・お弁当は毎日100個以上売れるとともに、池ショップの中心商品となっている。内製弁当の売れ行きが最も良いため、内製弁当を増やすことによって剰余も確保するように目指す。
- ・意見BOXを設置し、組合員の意見や要望、参加を重視して店づくりをすすめる。

## ③工科大ショップ

- ・現状は、香美キャンパスでのショップ活動は、新入生向けのパソコン等の提供にとどまる。その中でも、パソコンセットアップ講習会や関数電卓講習会など、より組合員の役に立つ政策を展開していく。

## ③永国寺食堂

- ・フェアメニューについては出食数を増やし、できるだけ売り切れを早く出しすぎないようにする。
- ・26年度より、D&I学群の学生も永国寺キャンパス所属となるため、ピーク時の出食スピードを早めるとともに、アルバイトを採用するなどして体制を整える。また、席数が足りているか否かに注意する。足りていない場合は生協での購入も検討する。

## ④池食堂

- ・客数が増加しているため、出食数を全体的かつ計画的に増やしていき、特にフェアメニューをピーク終わりまで売切れさせないことを目指します。
- ・これまでは、フェアメニューでも提供しないものがありましたが、今後はできるだけメニューの提供種類を増やします。
- ・昨年度は厨房機器の故障で想定外に修理費用がかかりました。機器の異常が出たら早めに業者等に連絡してメンテナンスを行うようにし、故障を未然に防ぐように努めます。

## ⑤香美食堂

- ・毎日3食の利用でも飽きないような豊富なメニュー展開を引き続き行う。

- ・少人数でも対応できるように作業内容等を見直して安定した運営を目指す。
- ・引き続き衛生管理に留意し、安心安全な食事の提供に留意。
- ・体制の安定化、求人強化による人員の確保。
- ・職員の育成と配置
- ・パート職員も複数名が退職され、新しいパート職員も数名入った。そのため、業務の安定化が求められる。

## 2. 2026年度予算計画

供給高	4億5557万円	(対前年実績	+1944万円)
事業総剰余	1億8362万円	(対前年実績	+639万円)
人件費	1億1247万円	(対前年実績	+1495万円)
物件費	6837万円	(対前年実績	▲156万円)
事業剰余	278万円	(対前年実績	▲700万円)

### 供給高（利用）

- ・2026年度の供給高は、食堂店舗の利用増を見込んで計画しています。
- ・入学までにお申し込みいただく新入生の利用獲得が最も重要です。重点商品の生協推薦ノートパソコン、ミールカード、生協・共済加入などが全体の供給高目標達成のためには計画数必達です。
- ・食堂を中心とした昼食時の対応が重要です。しっかり利用をしていただくために、食堂、ショップ、工科大はベーカリーも含めての分散利用の提案や引き続きテイクアウト弁当等も積極的に取り組み利用増加を目指します。また、新しい決済方法の導入も検討しています。
- ・同時に過度な人員配置を行わないよう、稼働計画が重要です。
- ・混雑緩和のため、電子マネー決済を増加させる計画を立てます。また間接的にはなりますが、オンラインで電子マネーへのチャージができるように設計します。
- ・宅建業の開始を予定し、通年でお部屋探しができる仕組み作りをします。Vsignへの登録も増えることが予想され、入学前の個人情報の取得、新学期商品の利用に繋がります。

### 人件費

- ・前年に比べ、正規職員が1名増加しています。残業及び休日勤務を極力抑えるために、出勤時間をスライドさせての勤務、事前の振替休日の設定を業務に位置づけます。
- ・定時職員については、毎年の最低賃金のアップを想定した増加計画としています。

### 物件費

- ・昨年に続き、広報費、消耗品費、会議費、通信交通費は必要以上に発生させないように実績ベースで計画します。

#### 事業剰余

- ・手数料収入が減ることが予想され（自販機の業務委託契約が終了）、それに伴い、事業剰余減で計画しています。

## 2026年度 生協学生委員会（香美キャンパス） 活動予定

### 1. 新入生歓迎企画（4月）

スタンプラリー方式で、新入生が施設の配置を覚えやすくすることを目標に、昨年度から改良し、場所を特定しやすさを組み込んで行う予定です。

### 2. 新企画

昨年度では参加率が低く基本的に代表がある程度考えて企画を行っていたので、新しく入ってくるであろう新入生と考える機会にしたいと考えています。

### 3. 自転車無料点検（10月）

昨年度はしっかりと準備ができず、不十分な点があったので今年度は準備の時間をしっかり確保できるように逆算し、企画を進める予定です。

### 4. クリスマス還元企画（12月）

昨年度から継続して行う予定です。どのような形式にするか、どのようなもので還元するか未定ですが、参加条件は変わらず、組合員証の提示で行う予定です。

昨年度は新入生が新しく入ってきてから企画を行い始めるのが、2学期になるまで活動を行っていなかったことで学生委員会を離れていく人が多かったと感じました。そのため、今年度は活動をしないうちから作らないようにし、より良い企画をできるように活動する。

## 永国寺学生委員会 2026年度活動予定

前年から始まった広報・企画・制作の役割分担を活用しながら係の皆様の協力を得て、引き続き永国寺キャンパスを拠点とし、学生の皆さんが楽しい学校生活を送れるように活動していきたいと考えます。同時に、学生委員会に所属する学生がアルバイトや他のボランティア活動や勉強、就職活動などで忙しくなる時期にもあり、今後の活動については、サークルに所属するメンバーが活動と学業、生活のバランスがとりやすいようにしていきたいと感じます。

対象年	科目	科目名	3月	4月	5月	6月	7月	8月	上半期	9月	10月	11月	12月	1月	2月	下半期	合計
2026	811	供給高	83,417,000	49,237,000	41,460,000	44,139,000	43,227,000	12,230,000	273,710,000	11,769,000	46,558,000	37,600,000	33,887,000	33,674,000	18,370,000	181,858,000	455,568,000
2026	991	供給剰余金	15,493,000	17,422,000	17,297,000	19,530,000	19,295,000	5,273,000	94,310,000	4,983,000	19,497,000	17,020,000	15,931,000	13,790,000	8,197,000	79,418,000	173,728,000
2026	822	共済受託手数料収入	440,000	600,000	500,000	500,000	450,000	450,000	2,940,000	450,000	450,000	450,000	450,000	450,000	450,000	2,700,000	5,640,000
2026	826	その他手数料収入	430,000	90,000	1,500,000	430,000	170,000	170,000	2,790,000	200,000	570,000	250,000	170,000	150,000	120,000	1,460,000	4,250,000
2026		その他の事業収入計	870,000	690,000	2,000,000	930,000	620,000	620,000	5,730,000	650,000	1,020,000	700,000	620,000	600,000	570,000	4,160,000	9,890,000
2026		事業総剰余金	16,363,000	18,112,000	19,297,000	20,460,000	19,915,000	5,893,000	100,040,000	5,633,000	20,517,000	17,720,000	16,551,000	14,390,000	8,767,000	83,578,000	183,618,000
2026	721	役員報酬	0	0	0	0	0	0	0	0	0	0	0	0	0	0	0
2026	722	職員給与	796,000	806,000	816,000	1,770,000	796,000	796,000	5,780,000	756,000	766,000	816,000	1,982,000	796,000	766,000	5,882,000	11,662,000
2026	723	定時職員給与	5,593,000	7,317,000	8,166,000	9,625,000	9,157,000	7,515,000	47,373,000	4,450,000	7,270,000	9,919,000	9,572,000	6,468,000	10,190,000	47,869,000	95,242,000
2026	724	退職給付費用	16,000	16,000	16,000	16,000	16,000	16,000	96,000	16,000	16,000	16,000	16,000	16,000	16,000	96,000	192,000
2026	725	法定福利費	100,000	140,000	140,000	200,000	1,290,000	500,000	2,370,000	500,000	140,000	140,000	320,000	100,000	200,000	1,400,000	3,770,000
2026	726	厚生費	68,000	119,000	124,000	69,000	119,000	170,000	669,000	225,000	224,000	135,000	118,000	115,000	115,000	932,000	1,601,000
2026	729	役員退職引当金繰入額	0	0	0	0	0	0	0	0	0	0	0	0	0	0	0
2026	727	賞与引当金繰入	0	0	0	0	0	0	0	0	0	0	0	0	0	0	0
2026	730	人件費合計	6,573,000	8,398,000	9,262,000	11,680,000	11,378,000	8,997,000	56,288,000	5,947,000	8,416,000	11,026,000	12,008,000	7,495,000	11,287,000	56,179,000	112,467,000
2026	742	教育文化費	5,000	5,000	100,000	15,000	55,000	120,000	300,000	230,000	15,000	20,000	35,000	5,000	5,000	310,000	610,000
2026	738	広報費	166,000	101,000	90,000	87,000	75,000	42,000	561,000	27,000	75,000	67,000	652,000	430,000	577,000	1,828,000	2,389,000
2026	731	消耗品費	390,000	940,000	810,000	410,000	506,000	285,000	3,341,000	620,000	264,000	371,000	587,000	451,000	651,000	2,944,000	6,285,000
2026	737	車両運搬費	21,000	95,000	28,000	29,000	21,000	23,000	217,000	24,000	48,000	30,000	24,000	25,000	22,000	173,000	390,000
2026	732	施設維持管理費	160,000	250,000	160,000	300,000	270,000	225,000	1,365,000	95,000	245,000	255,000	290,000	205,000	205,000	1,295,000	2,660,000
2026	733	減価償却費	0	0	0	0	0	257,000	257,000	0	0	0	0	0	257,000	257,000	514,000
2026	739	賃借料	98,000	191,000	60,000	80,000	59,000	54,000	542,000	60,000	73,000	58,000	60,000	60,000	61,000	372,000	914,000
2026	734	水道光熱費	880,000	860,000	1,140,000	1,530,000	1,420,000	1,700,000	7,530,000	740,000	1,080,000	1,350,000	1,500,000	1,230,000	750,000	6,650,000	14,180,000
2026	751	保険料	45,000	190,000	0	270,000	0	0	505,000	0	0	40,000	0	0	0	40,000	545,000
2026	749	委託料	1,458,000	2,085,000	1,717,000	1,636,000	1,204,000	1,076,000	9,176,000	1,281,000	1,151,000	1,196,000	1,162,000	1,186,000	1,238,000	7,214,000	16,390,000
2026	748	研修採用費	0	19,000	24,000	9,000	9,000	29,000	90,000	0	0	0	0	0	30,000	30,000	120,000
2026	741	調査研究費	0	0	0	0	0	100,000	100,000	0	0	0	0	150,000	0	150,000	250,000
2026	740	会議費	50,000	50,000	50,000	10,000	50,000	50,000	260,000	50,000	50,000	50,000	50,000	50,000	57,000	307,000	567,000
2026	746	諸会費	220,000	40,000	0	680,000	195,000	0	1,135,000	0	40,000	0	0	280,000	0	320,000	1,455,000
2026	745	渉外費	0	0	0	0	0	0	0	0	0	0	0	0	0	0	0
2026	747	租税公課	0	50,000	30,000	5,000	2,000	10,000	97,000	2,000	2,000	0	0	0	10,000	14,000	111,000
2026	735	通信交通費	281,000	278,000	134,000	186,000	117,000	91,000	1,087,000	141,000	151,000	82,000	107,000	156,000	166,000	803,000	1,890,000
2026	752	雑費	3,000	3,000	3,000	3,000	3,000	3,000	18,000	3,000	3,000	3,000	3,000	3,000	3,000	18,000	36,000
2026	753	事業連合委託費	1,588,000	1,588,000	1,588,000	1,588,000	1,588,000	1,588,000	9,528,000	1,588,000	1,588,000	1,588,000	1,588,000	1,588,000	1,595,000	9,535,000	19,063,000
2026	750	物件費合計	5,365,000	6,745,000	5,934,000	6,838,000	5,574,000	5,653,000	36,109,000	4,861,000	4,785,000	5,110,000	6,058,000	5,819,000	5,627,000	32,260,000	68,369,000
2026	760	事業経費合計	11,938,000	15,143,000	15,196,000	18,518,000	16,952,000	14,650,000	92,397,000	10,808,000	13,201,000	16,136,000	18,066,000	13,314,000	16,914,000	88,439,000	180,836,000
2026	993	事業剰余金	4,425,000	2,969,000	4,101,000	1,942,000	2,963,000	-8,757,000	7,643,000	-5,175,000	7,316,000	1,584,000	-1,515,000	1,076,000	-8,147,000	-4,861,000	2,782,000
2026	994	経常剰余金	4,425,000	2,969,000	4,101,000	1,942,000	2,963,000	-8,757,000	7,643,000	-5,175,000	7,316,000	1,584,000	-1,515,000	1,076,000	-8,147,000	-4,861,000	2,782,000

### 第3号議案 役員報酬決定の件

役員の間年報酬について、下記の総額の範囲で理事会が定める役員報酬規則にもとづいて支給すること、及び、各役員の間報酬額・支給方法などについては、理事に関しては理事会に、監事に関しては監事の協議に委ねることを決定します。

- (1) 理事の間報酬 無報酬
- (2) 監事の間報酬 無報酬

### 第4号議案 議案決議効力発生の間

以上各号の間議案の間議決について、本旨に反しない範囲の間字句修正を理事会に一任します。

#### 提案理由

法務局、監督官庁等へ総代会の間終了報告を提出するにあたり、字句を修正する必要がある場合に備え、今総代会の間議決の間趣旨に反しない範囲で、理事会の間責任において対処することを定めるものです。

このことを定めていない場合には字句修正の間ために総代会を開催しなければならなくなるためです。

### 第5号議案 役員選挙の間

総代会当日、選挙管理委員会により選挙し決定します。